

北海道知床クルーズ

知床に行きたい



航海計画

- 日程 2024年6月初旬から8月末まで
- 行程 浦安マリーナから知床岬往復
- 参考ホームページ
 - Donのヨット泊地情報と航路情報
 - 気ままにヨットライフ
- 家族・知人への連絡手段 スマホアプリ “マリン”
- 広報 X (エックス)
- 気象・海象データ取得 Yahoo天気 海天気.jp Windfinder
海上保安庁海洋情報部
- 使用海図等 プレジャーボート・小型船用港湾案内“Sガイド”
航海用電子参考図“new pec” C-map
- 通信手段 VHF 携帯電話
- 陸上移動手段 電動バイク
- その他 ドローンを活用



じゅんぷうについて

- 艇種 Vent de Fete (バンドフェット)
- メーカー ニュージャパンヨット
- 艇長 29.46ft (8.98m)
- 登録 平成元年
- 船齡 36年 2024年時点
- エンジン Yanmar2GM20 16PS
- 追加装備 燃料タンク追加
ホールディングタンク追加



停泊地（往路）

番号	地点名
1	浦安マリーナ
2	保田漁港
3	平館港
4	大原漁港
5	銚子マリーナ
6	大洗マリーナ
7	大津漁港
8	四倉漁港
9	請戸漁港
10	荒浜漁港フィシャリーナ
11	田代島
12	女川港
13	御崎観光港（気仙沼）
14	釜石港
15	宮古港

16	久慈漁港
17	八戸港
18	泊漁港
19	下風呂漁港
20	鹿部漁港
21	室蘭エンルムマリーナ
22	日高門別漁港
23	勇払マリーナ
24	浦河漁港
25	えりも漁港
26	十勝港
27	白糠漁港
28	釧路港
29	霧多布港
30	歯舞漁港
31	根室港
32	羅臼港
33	ウトロ港（文吉湾）

1日30海里程度でゆったりと

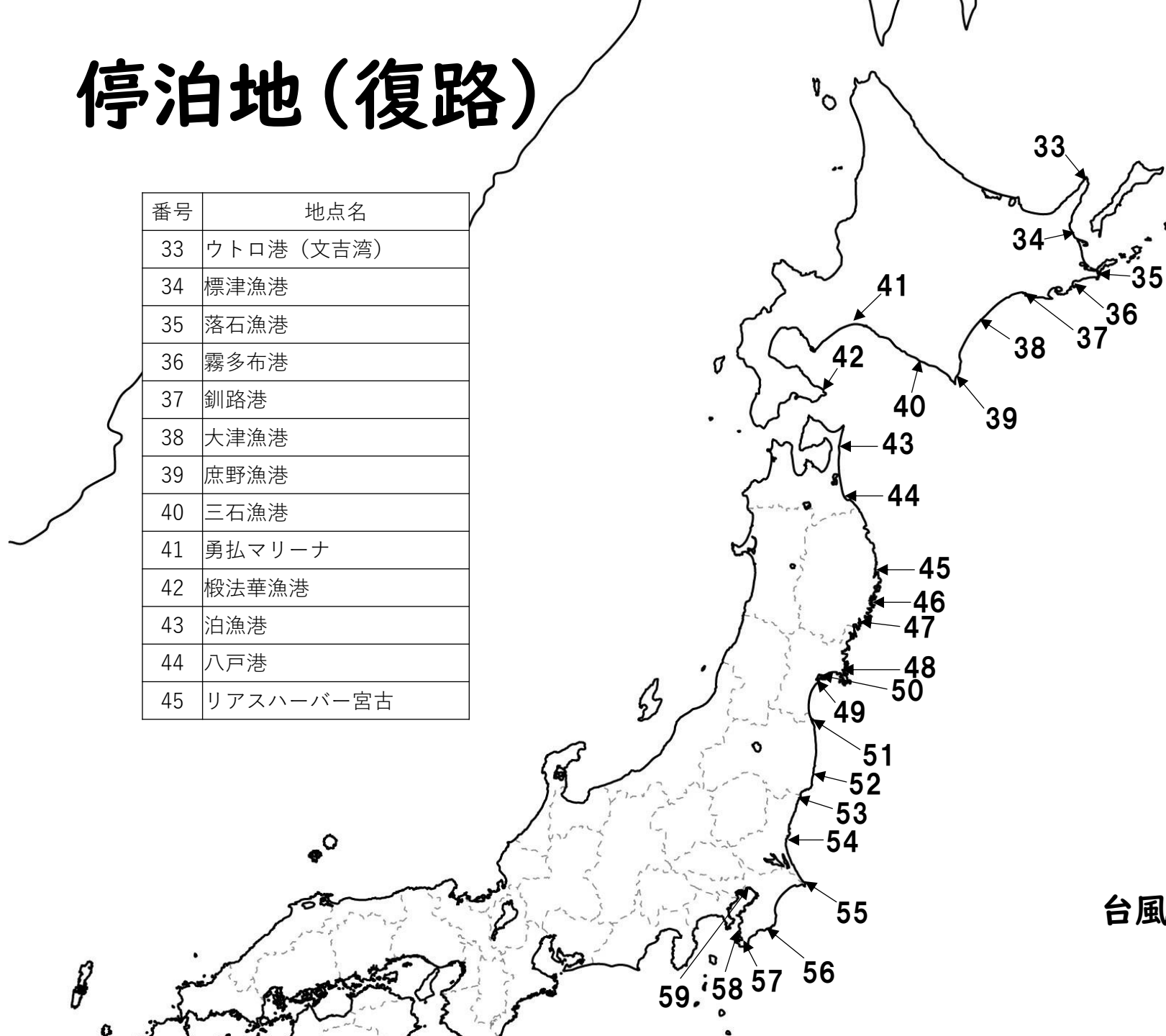


停泊地(復路)

番号	地点名
33	ウトロ港(文吉湾)
34	標津漁港
35	落石漁港
36	霧多布港
37	釧路港
38	大津漁港
39	庶野漁港
40	三石漁港
41	勇払マリーナ
42	榎法華漁港
43	泊漁港
44	八戸港
45	リアスハーバー宮古

46	吉里吉里フィシャリーナ
47	大船渡マリーナ
48	女川港
49	塩竈港
50	松島ヨットハーバー
51	相馬港
52	久ノ浜漁港
53	平潟漁港
54	大洗マリーナ
55	銚子漁港
56	勝浦漁港
57	館山港
58	保田漁港
59	浦安マリーナ

台風に惑わされ



各港の停泊状況



3 千倉漁港 平館港



4 大原漁港

各港の停泊状況

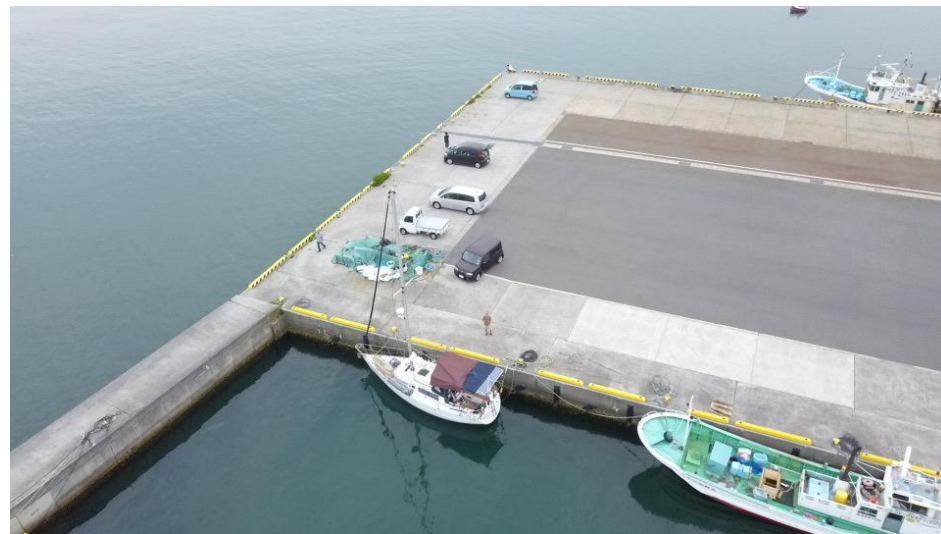


5 銚子マリーナ



6 54 大洗マリーナ

各港の停泊状況



7 大津漁港（茨城県）



8 四倉漁港

各港の停泊状況



Google Mapより引用

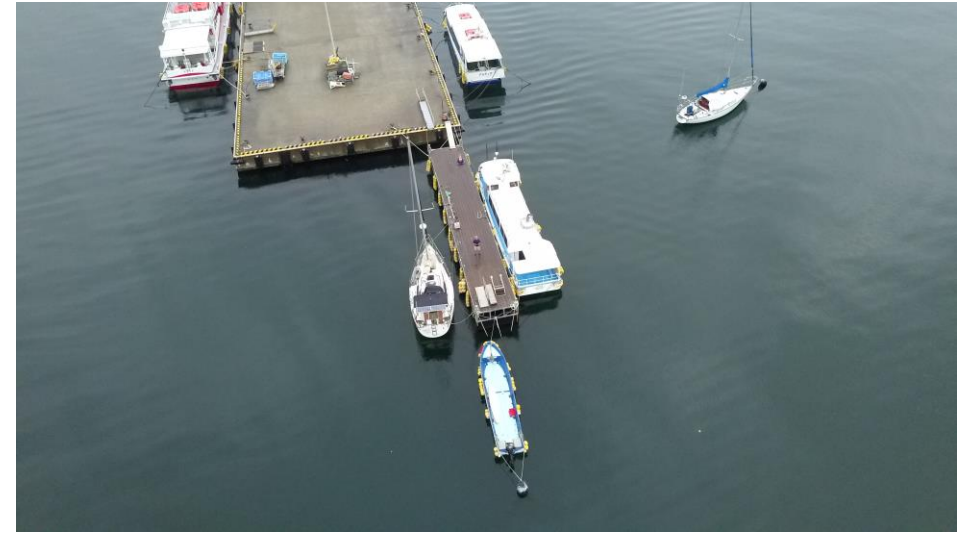


9 請戸漁港



10 荒浜漁港フィッシャリーナ

各港の停泊状況



11 田代島 (仁斗田漁港)



12 48 女川港

各港の停泊状況



13 御崎観光港（気仙沼湾）

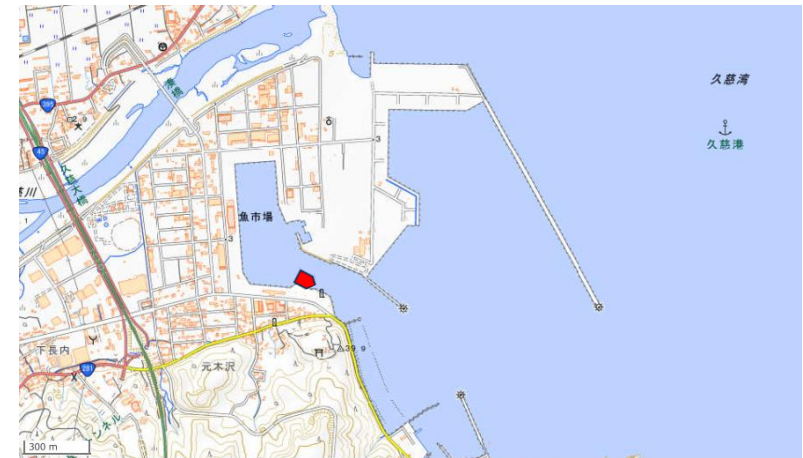


14 釜石港

各港の停泊状況



15 宮古港



16 久慈漁港

各港の停泊状況



17 44 八戸港



18 43 泊漁港

各港の停泊状況

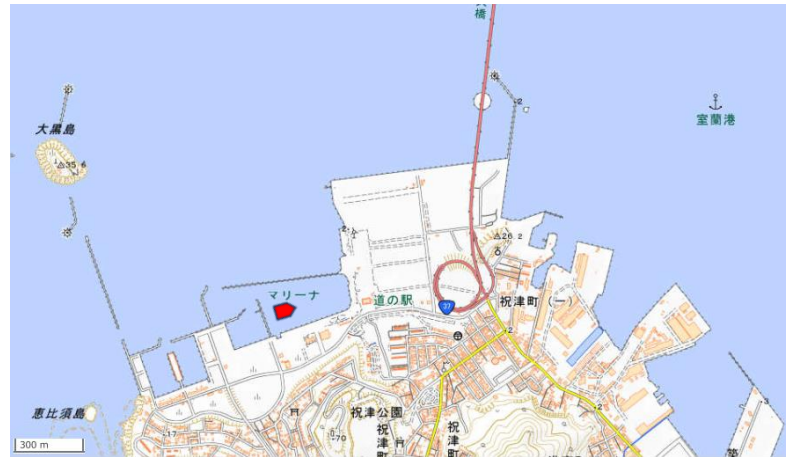


19 下風呂漁港

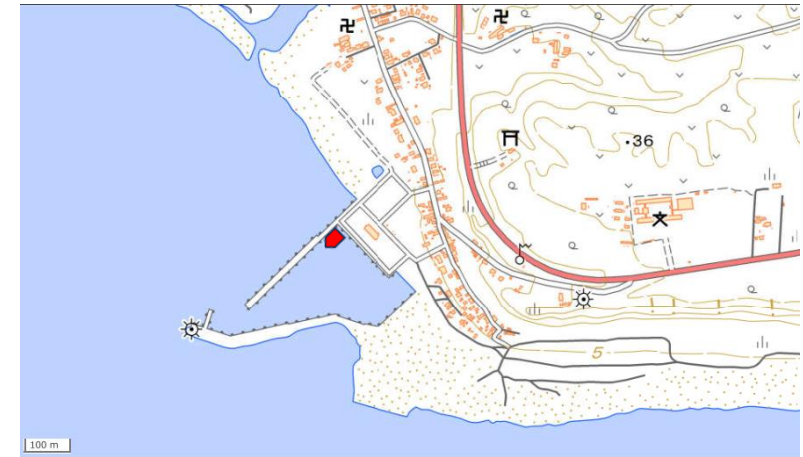


20 鹿部漁港

各港の停泊状況

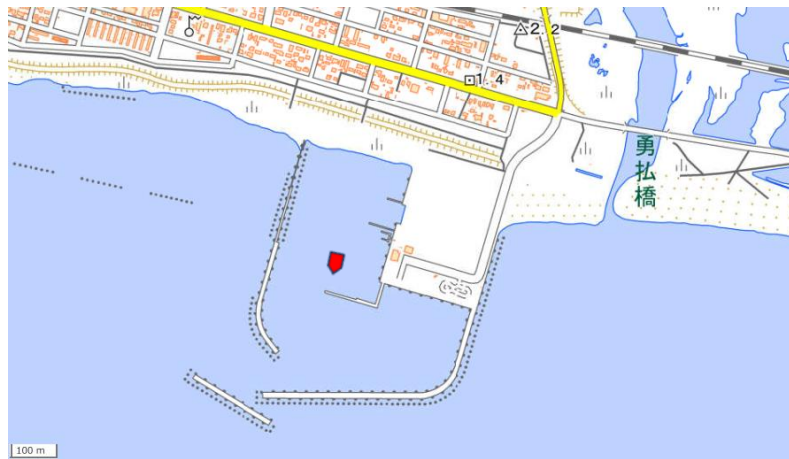


21 室蘭エンルムマリーナ

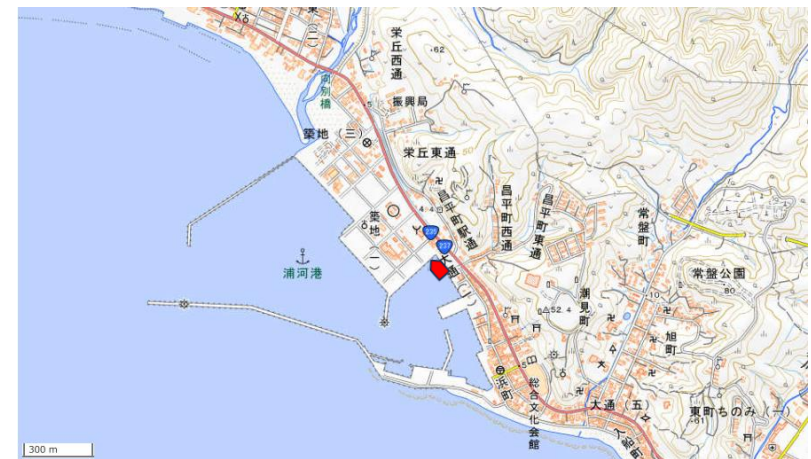


22 日高門別漁港

各港の停泊状況

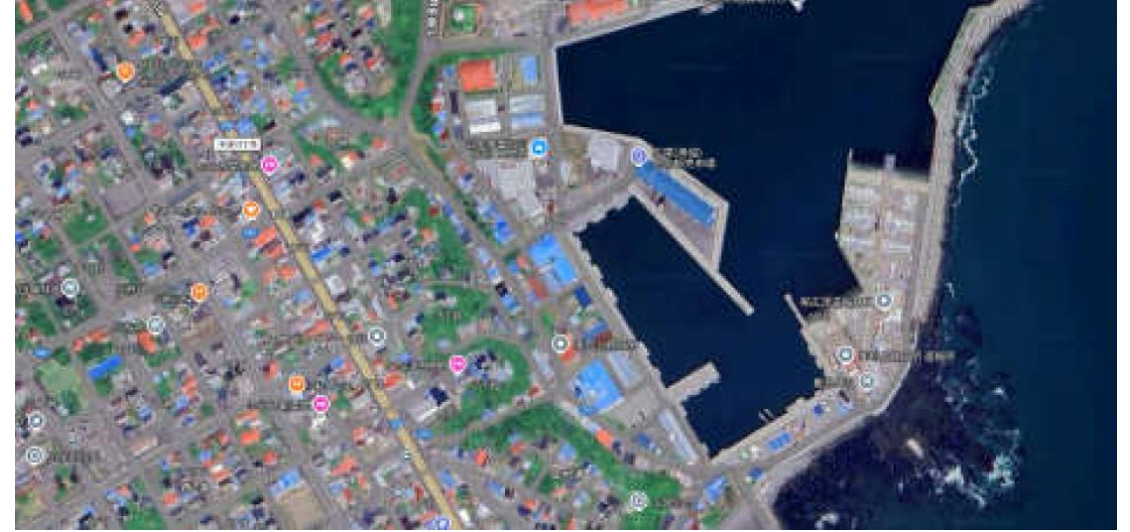


23 41 勇払マリーナ

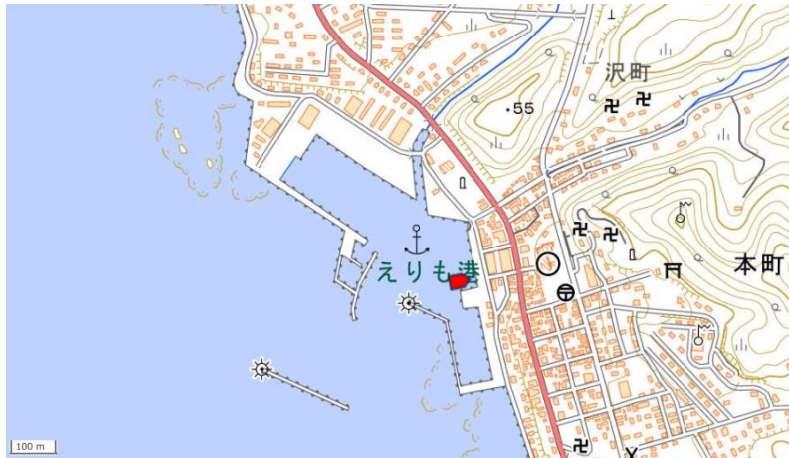


24 浦河漁港

各港の停泊状況



Google Mapより引用

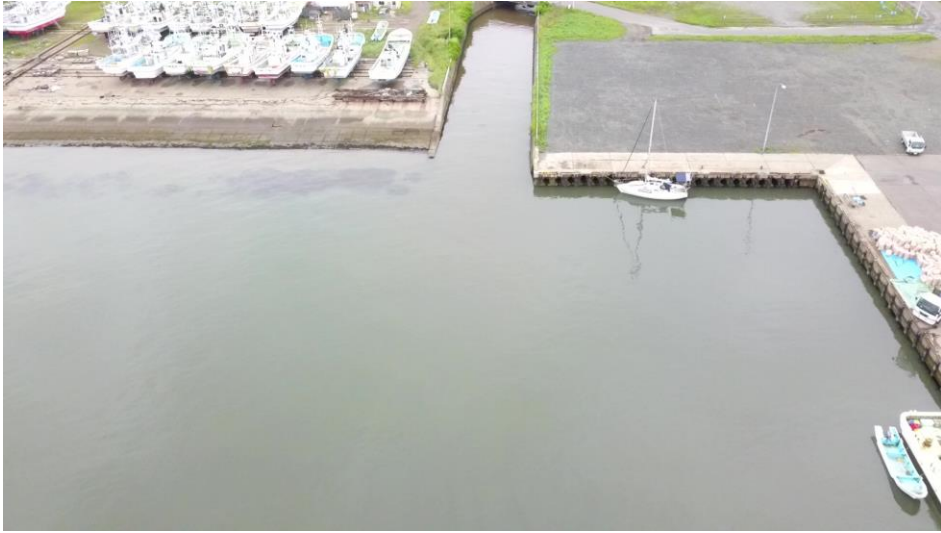


25 えりも港



26 十勝港

各港の停泊状況



27 白糠漁港



28 37 釧路港

各港の停泊状況



Google Mapより引用



29 36 霧多布港



30 齒舞漁港

地図出典：国土地理院ウェブサイト

各港の停泊状況



31 根室港



32 羅臼港

各港の停泊状況



番外 相泊漁港



33 ウトロ漁港 (文吉湾)

各港の停泊状況



Google Mapより引用



34 標津漁港



35 落石漁港

各港の停泊状況



38 大津漁港



39 庶野漁港

各港の停泊状況

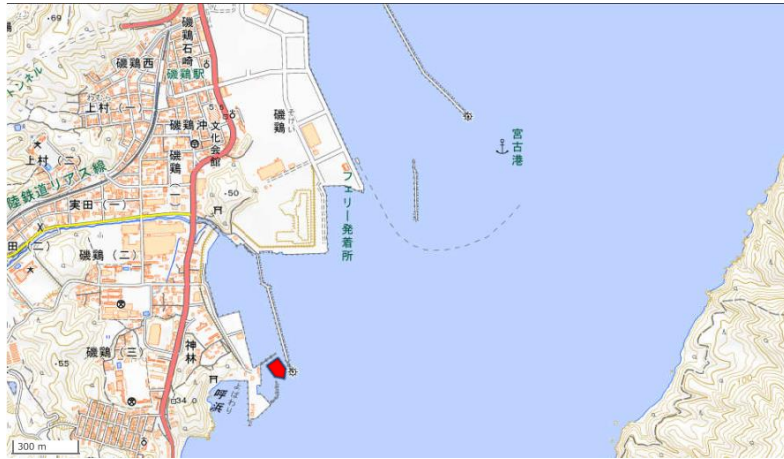


40 三石漁港



42 榎法華（とどほっけ）漁港

各港の停泊状況



45 リアスハーバー宮古



46 吉里吉里フィシャリーナ

各港の停泊状況



Google Mapより引用



47 互洋大船渡マリーナ



49 塩竈港

各港の停泊状況



50 松島ヨットハーバー



51 相馬港

各港の停泊状況

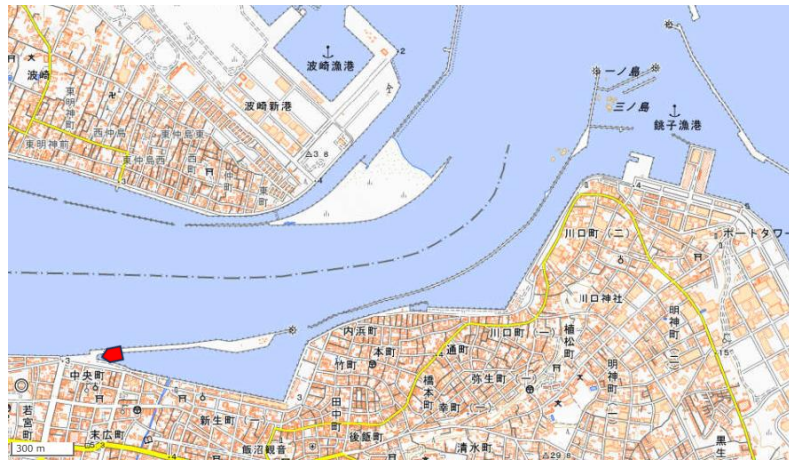


52 久之浜漁港



53 平潟漁港

各港の停泊状況



55 銚子漁港



56 勝浦漁港

神は試練を与えたもう

6月15日(出発前夜)

ヘッドポンプ故障

原因 シャフト固着

対応 モーター裏側ポンプシャフト
ドライバーにて強制的に回転

6月17日(保田漁港)

体調不良 めまい発症

原因 船酔いか?

対応 我慢した

6月18日(千倉港 平舘)

ストレージ浸水

原因 雨水侵入(と思った)

対応 水抜き



神は試練を与えたもう

6月20日(銚子マリーナ)

キャビン浸水

原因 排気管老朽化により漏水

対応 排気管交換

運良くマリーナ工場に同等品が
あった



神は試練を与えたもう

7月4日(田代島 仁斗田漁港)

冷却水警報鳴動

原因 インペラ損傷

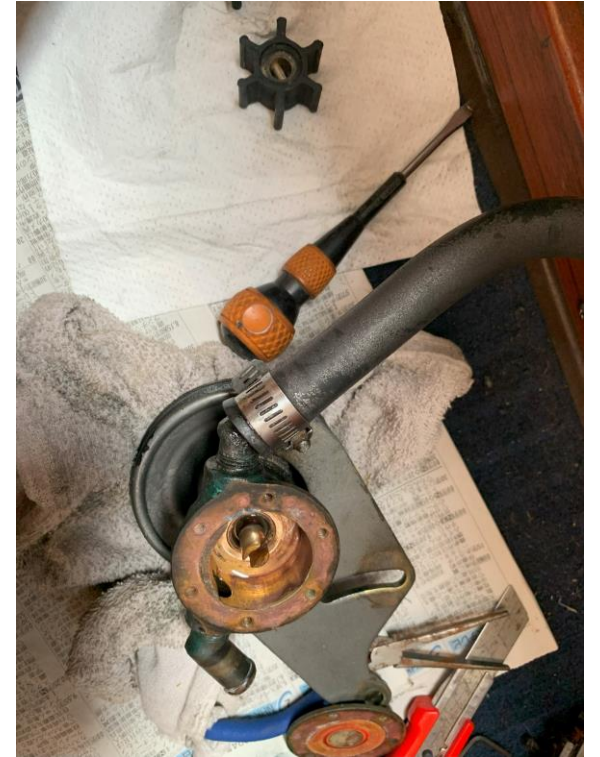
対応 インペラ交換

航海中に警報鳴るも減速すると鳴動止まったので、港まで航行できた。

冷却水経路を点検中インペラの千切れた羽が出てきたためポンプ分解すると写真右の上の状態であった。

写真右の下は、予備品(中古)

最近、排気の白煙が多いなと感じていたが、年数も経っているのでオイル上がりぎみかなと考えオイル補充のみで対応を怠っていた。



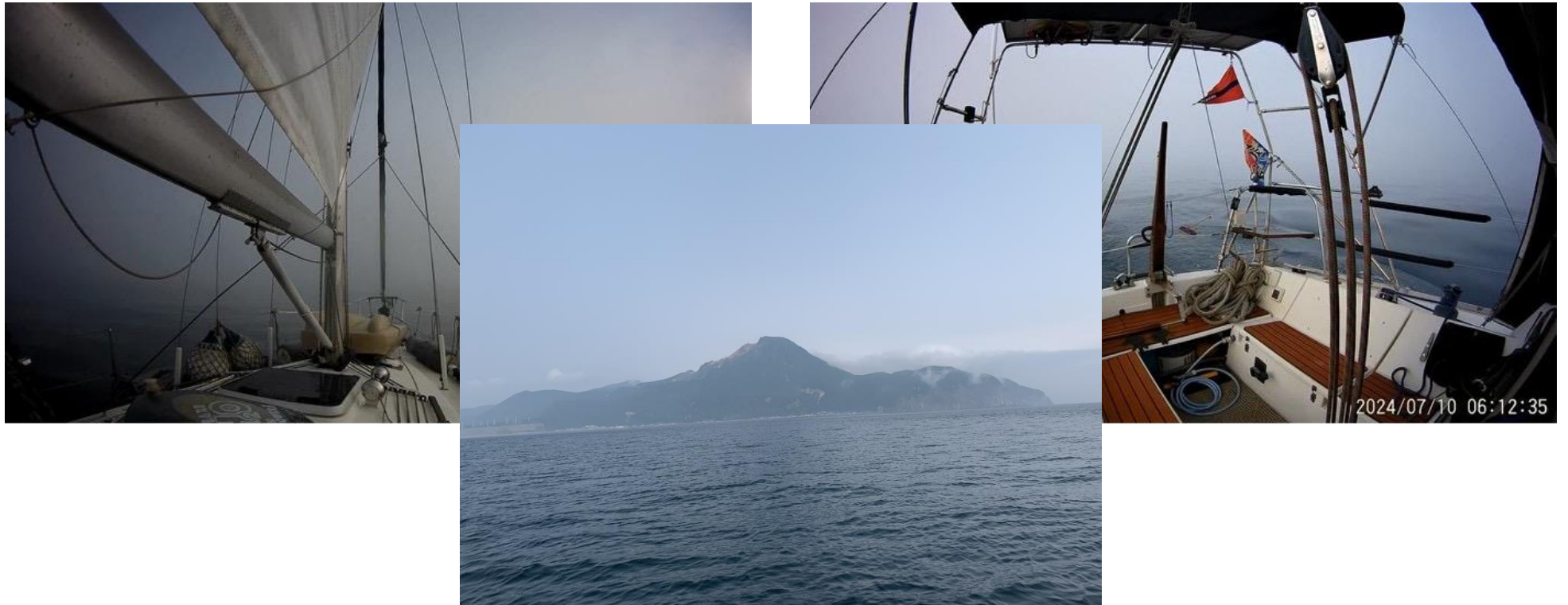
神は試練を与えたもう

三陸以北は、ほとんど濃霧。

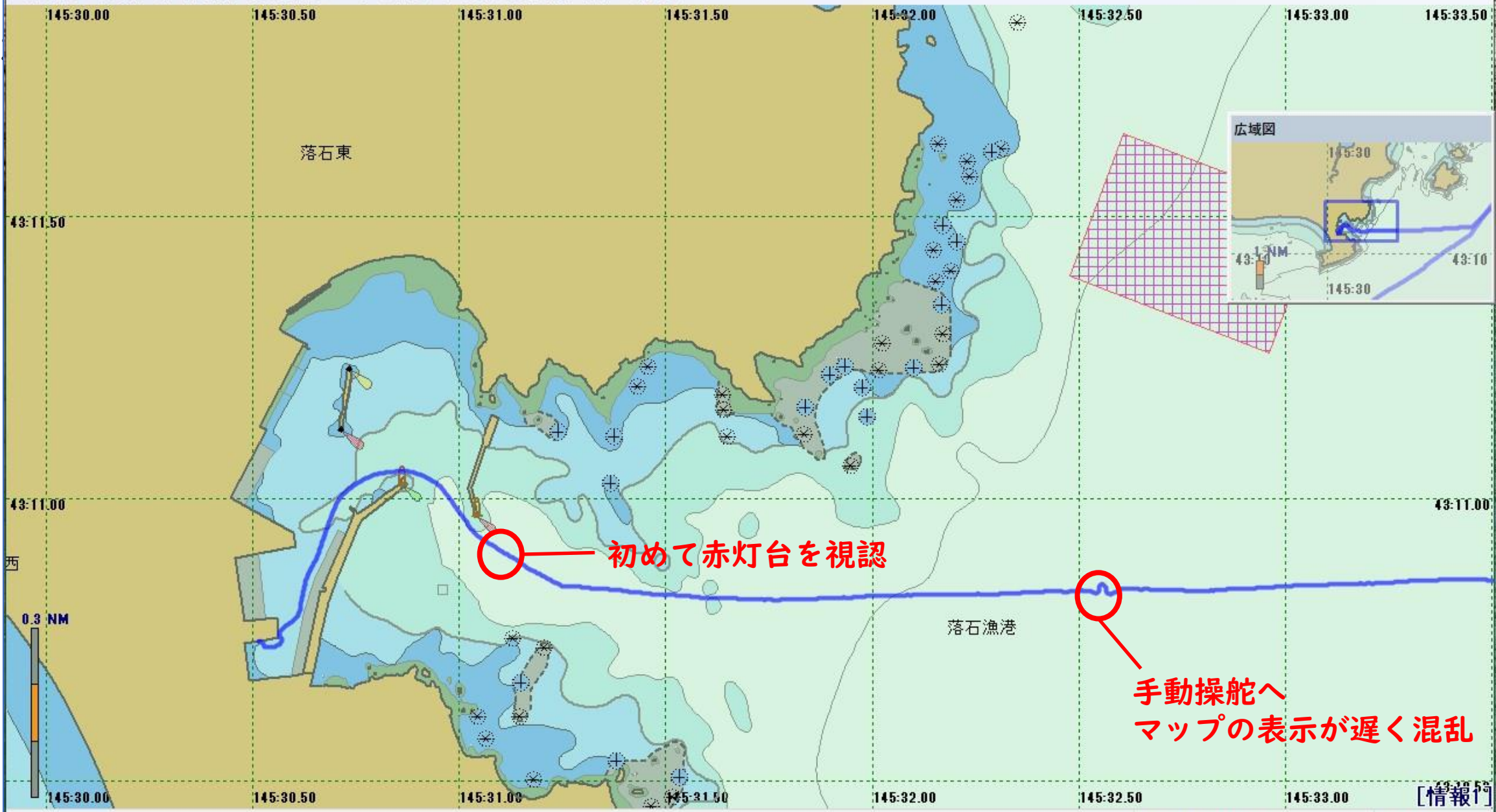
7月8月は、4日に3日は霧。

気仙沼以降陸地が見えたのは、入港時ぐらい。

北海道を初めて見たのは、突然現れた恵山岬だった。



霧の中、突然現れた恵山岬



手動操舵へ
マップの表示が遅く混乱

初めて赤灯台を視認

神は試練を与えたもう

7月7日（釜石港）

スピードメーター不調

原因 パドルホイール汚れ

対応 清掃

スピードメーター表示とGPS速度

表示が乖離

モニターで船底を確認するとフジツボ付着しているように見えた。

清掃後も速度の乖離あり。

7月22日（日高門別漁港）

引き続きスピードメーター不調

原因 船底汚れ？

対応 水温20℃あるので潜ってみた。

フジツボ多数繁殖を確認。

一度手前の苫小牧勇払マリーナにて上架船底掃除を行うこととする。

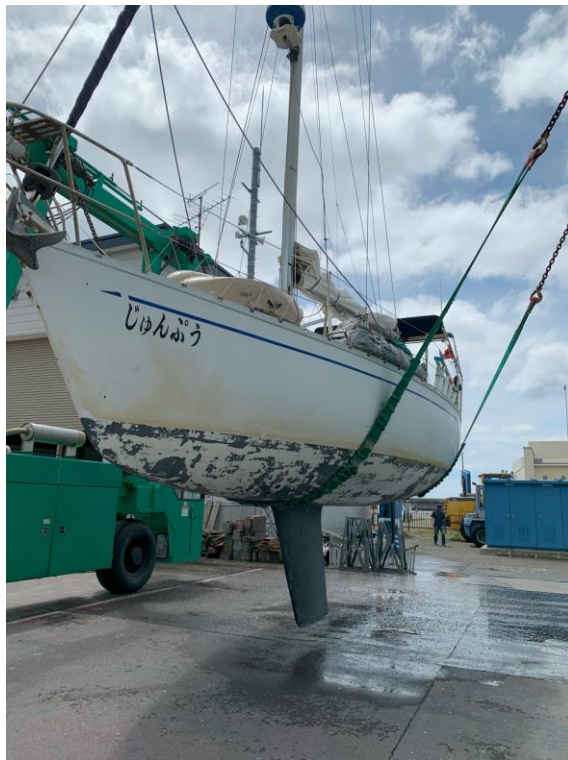
7月25日（勇払マリーナ）

上架船底清掃



神は試練を与えたもう

7月25日（勇払マリーナ）
上架船底清掃



神は試練を与えたもう

7月12日(八戸港)

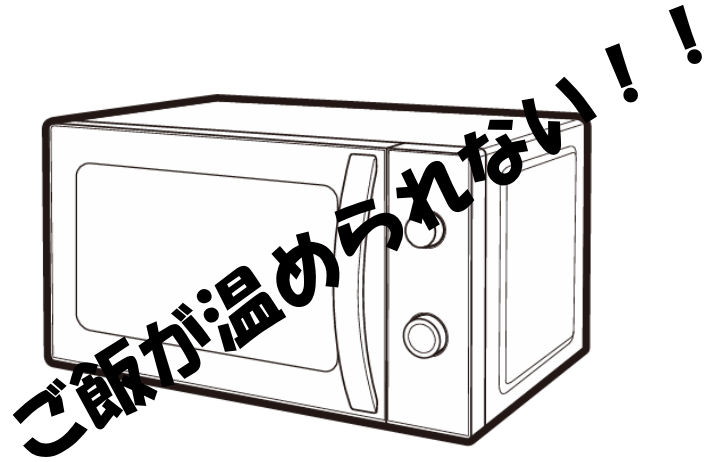
電子レンジ故障

原因 老朽化?

対応 ヤマダ電機にて購入

古いレンジ引取り要請

八戸でヨットマンの世話を引き受けてくれる盛さん所有のポンツーン
の直近にヤマダ電機があった
ラッキー!!



神は試練を与えたもう

7月28日（えりも港）

船内結露

原因 海水温低下

状況 海水に接している部分の内面に
結露発生 ストレージ内に水たまる。

海水温8℃

こんな結露は、冬場の東京湾でも見たことない。

数日後

エンジンストップレバー固着

原因 結露水によりワイヤー内発錆

対応 ボンネットを開けて直接エンジン
停止する。



神は試練を与えたもう

7月30日(えりも漁港 港外)

冷却水経路閉塞

原因 キングストーンゴミ詰り

対応 清掃

2日間続いた大雨で港内に多量のごみが浮遊吸い込んだ模様。港内に戻ってもゴミだらけ・・・濃霧の中、少し離れた地点でアンカリング。
冷却水ホースを外し息を吹込むもかなり強固な詰りで息では無理。海水温8℃で潜るのは無理。最終的には、キングストーンコック部分でホースを外し船内からドライバーを差し込んでゴミを取り除く。

冷却水警報鳴動
白煙もうもう!?



この辺にアンカリング

神は試練を与えたもう

7月30日(えりも漁港 港外)

ブーム脱落

原因 グースネックリベット破損

ブーム脱落

対応 次の寄港地にて補修

冷却水対応後航海再開時に発生
十勝港にて仮補修。
ブラインドリベットより一回り大きいサイズのボルトを使用し応急修理。
電動ドリルとタップがあって良かった!



Before



After

神は試練を与えたもう

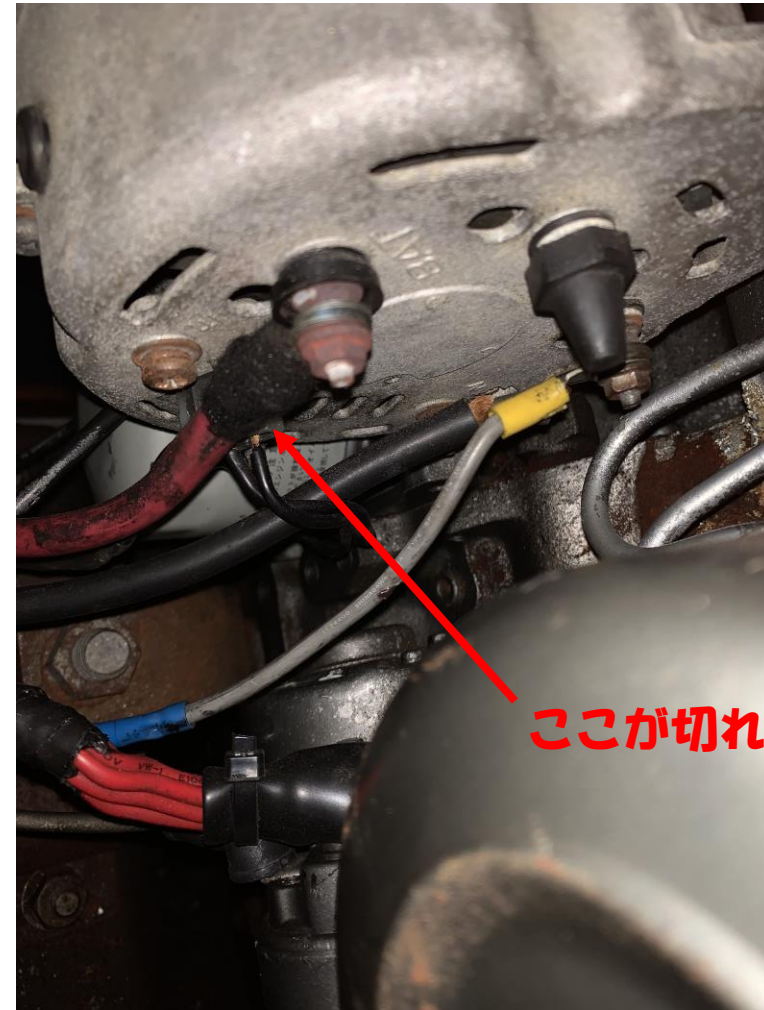
8月25日(泊漁港 青森県)

オルタネーター充電せず

原因 ケーブル断線

対応 ケーブル接続

たまに充電不良が出る時があったが、チャージランプは点灯しない？
スイッチの切替すると回復していたが、当日は、充電電流が0となり回復せずオルタネーター故障かと点検した時、ケーブル断線を発見。
接続すると直った！



ここが切れました！

神は試練を与えたもう

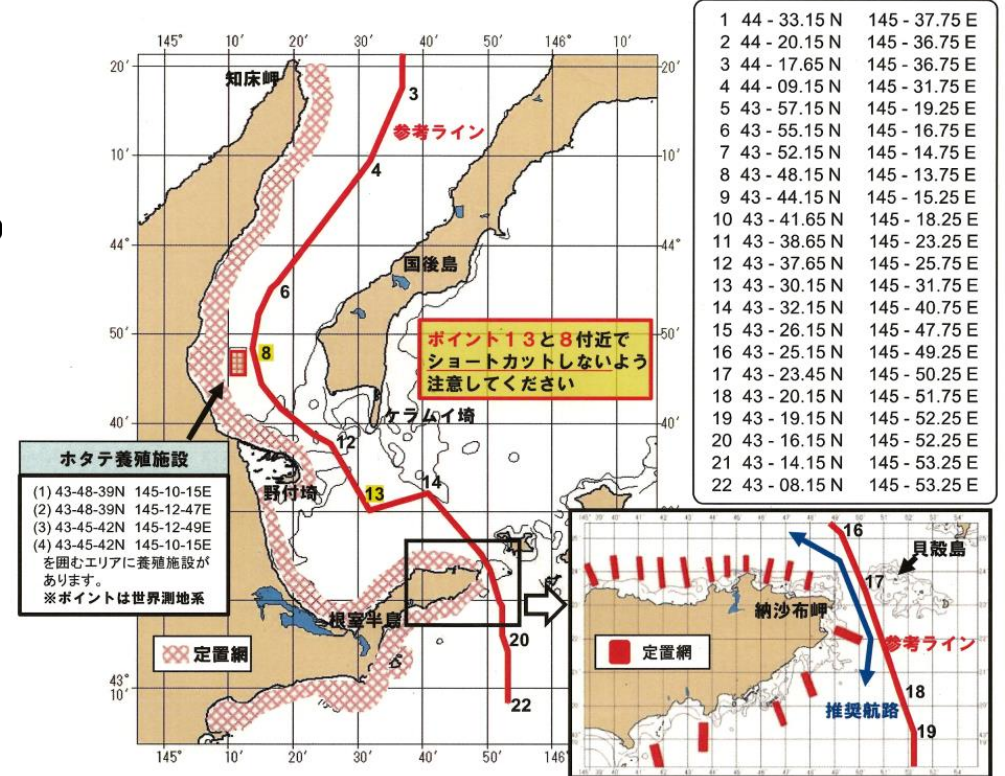
道東では海上保安庁から連日連絡が入る。
 十勝港にて保安庁職員に今後の行程、連絡先を聞かれ、
 船検証、免許証の提示を求められ、根室海峡の通過時の
 注意点をレクチャーされる。
 以後は、毎日電話ないし訪問される。



納沙布岬沖で我が船を監視する保安庁船舶

根室海峡航行時の注意

北海道漁業調整規則
 に基づく参考ラインのポイント
 ※ポイントは世界測地系



参考ラインを越えないように

参考ラインの東側海域に入るとロシア艦船に臨検や逮捕される恐れがあります。
 GPSなどで自船の位置を正確に把握して、参考ラインを越えないように注意してください。

沿岸付近の漁具や浅瀬に注意

沿岸には多数の定置網や漁具がありますので、沿岸から2海里ほど離れて航行してください。
 但し、納沙布岬付近は狭水道のため、図のとおり航路を推奨します。
 また、浅瀬がありますので、航行の際は、海図やGPSを使用してください。

他船への見張りを十分に

常時、目視、レーダー等により見張りを十分にしてください。
 航行中は複数ワッチに心がけてください。



JAPAN COAST GUARD

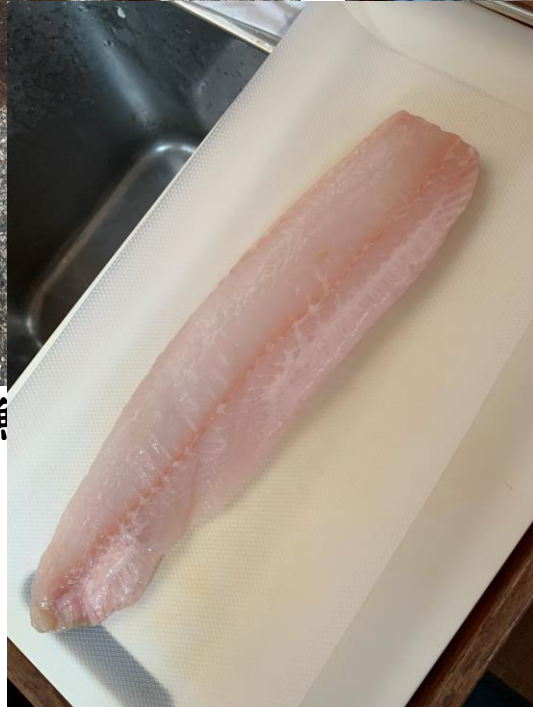
根室海上保安部 TEL0153-24-3354
 羅臼海上保安署 TEL0153-87-2274

これだからヨットはやめられない!

港の人たちは、親切。
各港で情報や海産物の提供を受ける。



ヒラメ (四倉漁)



サメガレイ (歯舞漁港)



イガニ (え)

サメガレイ (幼魚)
学名: *Clidoderma asperimum* (Tem)
カレイ目 カレイ科
地方名: おきがれい など
全長: 約70cm
北海道以南の日本各地、オホ
20から1000mの岩礁域や砂
旨いレベル (魚類担当飼育員高山の
★★★★
好物の魚。皮うまく剥けない……
アンモニア臭がする。全身脂キ
イ。煮付けと刺身が旨し。刺身
やばい。サメガレイの切り込み
飯一膳食べらさる。



花咲ガニ (霧多布港)





2024/09/07 05:55:54

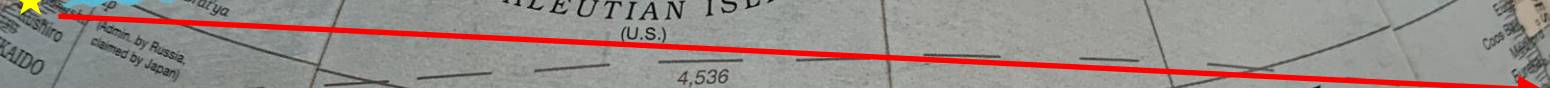
ちなみに北海道（道東）では、
港の周りに猫の代わりに
キタキツネがいます。
かわいいですよ！



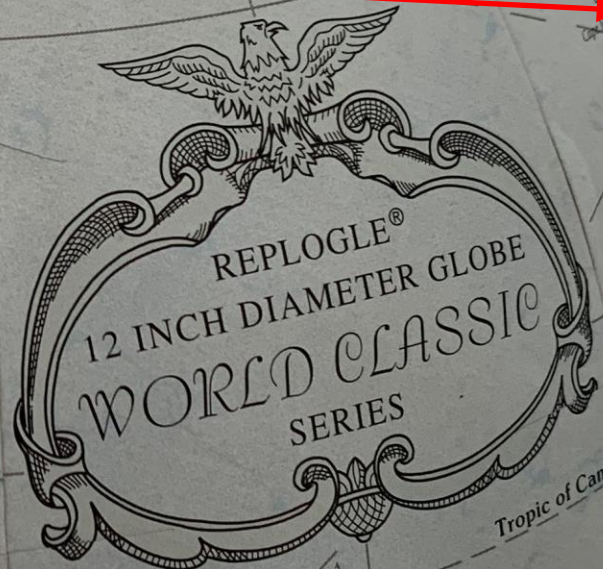
これだからヨットはやめられない!

イルカが多い

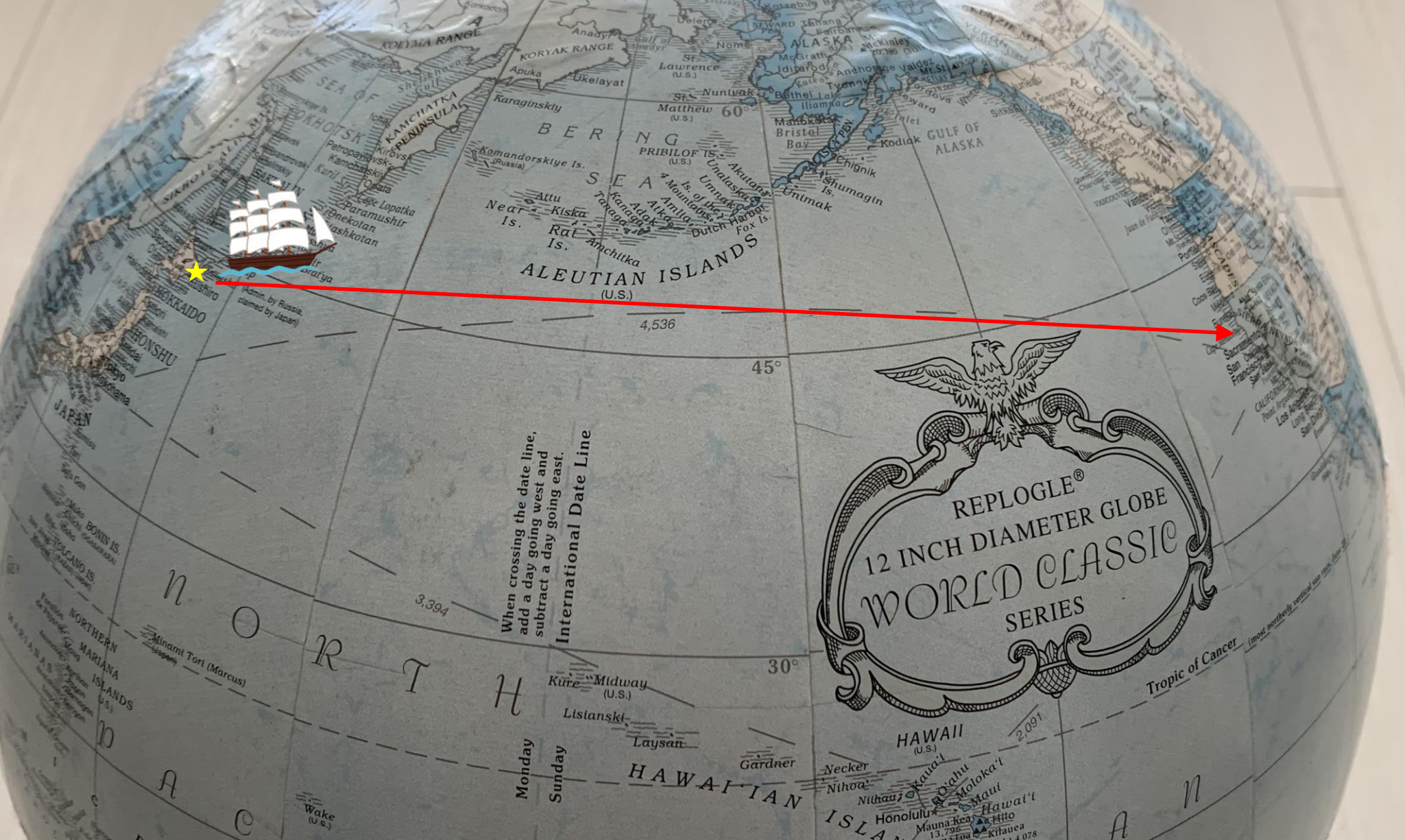
道南では、イルカが跳ねている。



When crossing the date line,
add a day going west and
subtract a day going east.
International Date Line



Tropic of Cancer (most northerly vertical line runs from the North Pole to the South Pole)



北方



根室港で海上保安庁に航路を説明した際の写真です。(納沙布岬沖を通過時、貝殻島に近付きすぎだと言われたので)

知床

知床岬（北東より）

文吉湾



国後島から昇る太陽



参考に

ゴミ処理

マリーナで処理以外。

今時、生ごみをコンビニに捨てに行くのは、無理。

(ペットボトル、缶は、引取ってくれる。)

各自治体のホームページにて処理方法を確認出来る。

大体、自治体専用のゴミ袋がコンビニ等で販売しているので、

それに詰めて収集日の朝、集積場所に置いてくるのが良いと思われる。

自治体によっては、観光客用のゴミ処理袋が売っていた。



参考に

トイレ

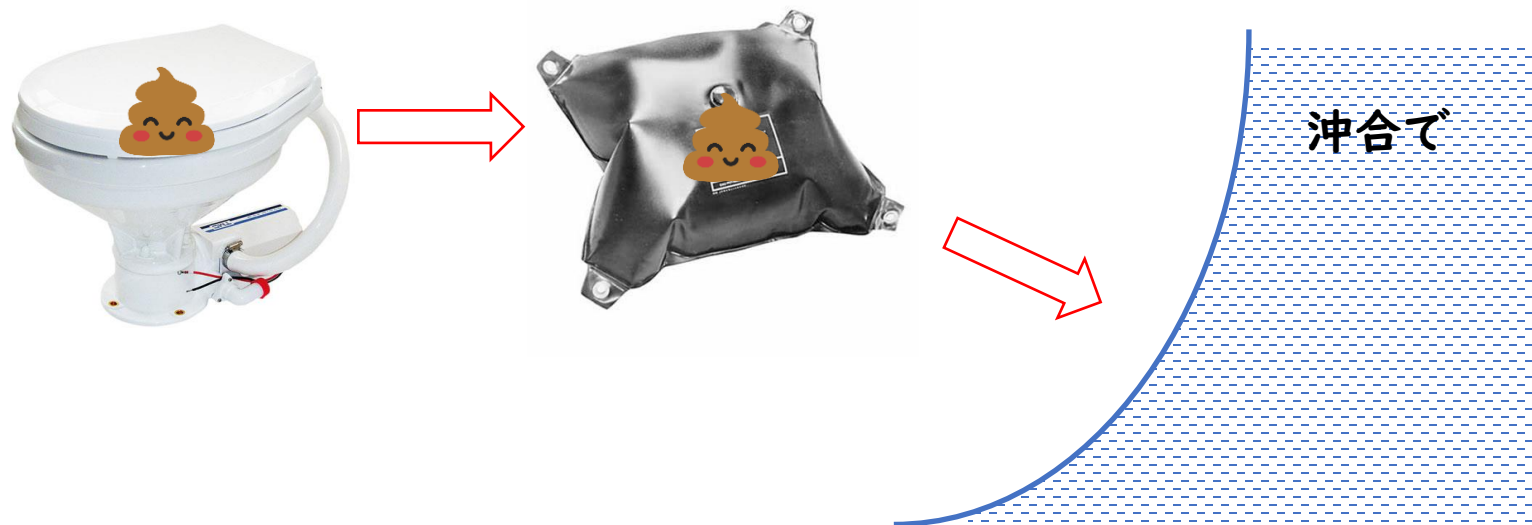
港には公衆トイレは確かにある。

遠かったり、不衛生だったり・・・無理。

やはり、自艇のヘッドが使えれば一番。

我が艇は、下図のようにホールディングタンクを中間に取付ました。

港内、狭い海域では、タンクにためて沖合で放出。



根室港にて 浦安ヨットクラブ 青木さん

さん

ヨット シックレーブ 藤波さん
ヨット オーロラ 片川さん
八戸 盛さん
松島ヨットハーバー 本田さん
ヨット (網走港係留) 中野さん
標津漁港のヨット乗り 今さん

たくさんの情報 ありがとうございます

ご清聴ありがとうございました

